

نبذة عن

السكتة

الدماغية والجمعية السويدية

للسكتة

الدماغية

المعلومات متوفرة باللغة الإنجليزية من جمعية
(الجمعية السويدية للسكتة الدماغية)

Strokeförbundet



Strokeförbundet

تعد جمعية السكتات الدماغية السويدية-Strokeförbundet- منظمة غير ربحية مستقلة تغطي كافة السويديين متضمنة مرضى السكتات الدماغية وعائلاتهم وآخرين.

تنحصر أهداف وغايات جمعية السكتات الدماغية السويدية-Strokeförbundet- في:

- الاعتناء بشؤون مرضى السكتة الدماغية وعائلاتهم.
- توفير معلومات حول عواقب التعرض لسكتة دماغية وما يعنيه ذلك للمرضي وعائلاتهم.
- العمل الهادف لتحقيق علاج ورعاية أفضل من خلال تعزيز تعليم أفضل للعاملين المعالجين لمرضى السكتات الدماغية.
- تحسين الضمان الاجتماعي.
- تحسين العلاج التتبعي من خلال رعاية صحية أساسية بعد مغادرة المريض للمستشفى.
- المساعدة في تشكيل جمعيات محلية أكثر للسكتات الدماغية.
- تعزيز الوعي والفهم حيال السكتات الدماغية بين سياسيينا وفي المجتمع ككل.



تحويل جمعية السكتات الدماغية

تتحمل جمعية Strokeförbundet أيضًا مسؤولية Strokefonden. تعد Strokefonden صندوق تمويل داعم لأبحاث السكتات الدماغية ونشر للمعلومات المتعلقة بالسكتات الدماغية. يقدم الصندوق منح سنوية للأبحاث المتعلقة بالسكتات الدماغية.

تبرع لصندوق السكتات الدماغية!

صفحة 5307-900 هاتف: 0200883131

www.strokefonden.se

ما هي السكتة الدماغية؟

السكتة الدماغية هي إصابة حادة في أوعية المخ الدموية وهو ما يحدث متى أُعيق مجرى الدم الناقل للأكسجين والعناصر الغذائية للمخ بتجلطات دموية أو إذا ما تعرض للتهتك الفجائي. متى وقع ذلك، هناك جزء من المخ لا يتلقى الدم (الأكسجين) الذي يحتاجه وبالتالي يبدأ في التداخي حتى الموت.

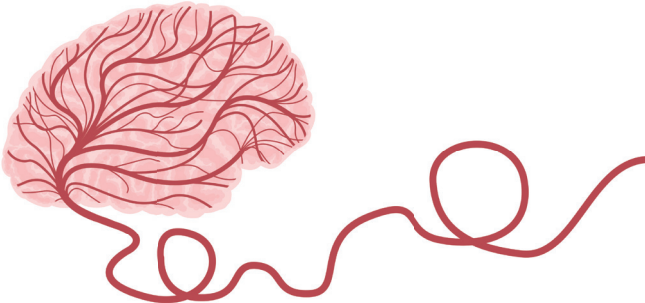
السكتة الدماغية الإقفارية تأتي نتيجة تجلط دموي يسد وعاء دموي. وهي أكثر السكتات الدماغية شيوعاً بنسبة 85% من إجمالي السكتات الدماغية.

السكتة الدماغية النزفية تأتي نتيجة للزف داخل أنسجة المخ أو لتهتك وعاء دموي (تمدد الأوعية الدموية) وهي تمثل 15% إجمالي السكتات الدماغية.

تعد النوبة الإقفارية العابرة (TIA) عامل خطورة رئيس لتسببها في السكتة الدماغية الإقفارية. يعني ذلك أنه ينبغي على من عانى من نوبة إقفارية عابرة (TIA) أن يتوجه في الحال للمستشفى.

هل تعرف أن شخصاً في السويد يصاب بسكتة دماغية كل 17 دقيقة؟ و هذا يمثل أكثر من 25000 شخص سنوياً. تقل أعمار 20% من المصابين عن 65 عاماً. ولا يوجد فرق بين الرجال والنساء في التعرض لذلك. هناك ما يقرب من 80 مليون شخص حول العالم يتعايشون مع عواقب السكتات الدماغية وهناك حوالي 15 مليون شخص يصابون بسكتات دماغية سنوياً حول العالم. لذا، يمكن الجزم بأن تلك المشكلة تعد مشكلة صحية عالمية.

تتسبب السكتة الدماغية في ألم بالغ على النطاقين النفسي والبدني بحيث يجب على الفرد المرور بتلك التجربة حتى يتفهم الوضع بالكلية. ومع ذلك، ليس الشخص الناجي من سكتة دماغية هو الوحيد الذي في حاجة للدعم. ستقع عائلتك بأكملها تحت وطأة المعاناة مختلف أشكالها إذا ما تعرضت لسكتة دماغية. عند البحث عن الدعم في إطار عائلتك وأصدقائك، يمكن أن تمثل خدمات الرعاية الصحية جمعية السكتات الدماغية المحلية عوناً كبيراً طوال الوقت.



أعراض السكتة الدماغية

تظهر الأعراض فجأة في معظم الحالات، ولكن يمكنها البدء في الظهور على مراحل خلال فترة تمتد لساعات عدة.

- خدر أو ضعف في الوجه أو الذراع أو القدم في جانب واحد من الجسم
- التشوش، المعاناة من مشكلات في التحدث أو الفهم
- المعاناة من مشكلات في الإبصار في واحدة أو اثنتين من العينين
- المعاناة من مشكلات في المشي، الدوار
- صداع مزمن بدون سبب محدد

يمكنك الخضوع لاختبار فحص السكتات الدماغية الذاتي حال شعرت بأي من الأعراض سالفة الذكر أعلاه. يسمى ذلك الاختبار باختبار AKUT باللغة السويدية أو باختبار FAST بالغة الانجليزية. تعد كلمة FAST اختصاراً لـ F (وجه)، A (حاول الابتسام، هل لا يتجاوب أحد شقي وجهك؟)، A (أذرع): هل أنت قادر على رفع ذراعيك أم يتداعى أحدهما؟)، S (التحدث): هل يمكنك تكرار عبارة بسيطة أم أصبح حديثك غريباً أو مبهمًا؟).
(.اتصل في الحال بـ 112 إذا لاحظت أيًا من تلك العلامات: (الوقت) T (time)

Upptäck stroke och rädda liv
Med AKUT-testet upptäcks 8 av 10 fall

A **Ansikte**
Be personen le och visa tänderna.
Hänger ena munipipan? Ring 112.

K **Kroppsdel**
Be personen hålla upp armarna i 10 sekunder. Fallor ena armen ner? Ring 112.

U **Uttal**
Be personen upprepa en enkel mening. Hittar personen inte rätt ord eller ljudkar? Ring 112.

T **Tid**
Snabb vård är avgörande. Ring 112.

1 av symptomen räcker - larma direkt!
Lägg AKUT på minnet och rädda liv

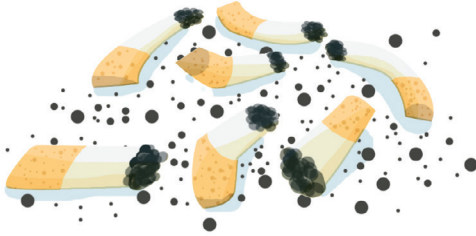
Stroke förbundet
För en ny väg framåt

عواقب السكتة الدماغية

- يمكن أن تتنوع أعراض السكتة الدماغية وفقًا لحدة الضرر الواقع بالإضافة إلى الموقع الفعلي للسكتة الدماغية
- يمكن أن تكون الإعاقات الناتجة عن السكتة الدماغية مادية وإدراكية (فكرية) ونفسية اجتماعية وعاطفية.
- يمكن أن يكون بعض من تلك الأعراض واضحًا في حين لا تظهر أعراض أخرى

العلاج

- اللجوء الآتي للمستشفى وتلقي العلاج في وحدة السكتات الدماغية
- العلاج الطبي أو الدوائي
- إعادة تأهيل ما بعد التعرض لسكتة دماغية



الوقاية

- علاج ارتفاع ضغط الدم
- التوقف عن التدخين
- تقليل الكوليسترول
- ضبط مستوى السكر في الدم

عوامل الخطورة

تأتي السكتات الدماغية نتيجة لتقدم العمر. لا، لا يمكننا القيام بشيء حيال أعمارنا ولكن هناك أشياء يمكننا الاضطلاع بها لتقليل خطورة السكتات الدماغية:

يعد ارتفاع ضغط الدم والتدخين والتوتر ومستويات الكوليسترول المرتفعة من عوامل الخطورة المرتفعة. مع ذلك، يمكن لأمراض القلب والسكري أن يزيدوا أيضًا من خطورة السكتة الدماغية. تعد الحياة الصحية أسلوبًا جيدًا لهزيمة السكتة الدماغية.

هل تود معرفة المزيد عن السكتات الدماغية؟

نسعد لمشاركة معرفتنا وخبرتنا معك.

نحن على دراية:

- هناك علاج لمن عانى مسبقًا من السكتة الدماغية
- كلما بدأ العلاج أسرع، كانت التنبؤات أفضل
- تُعد إعادة التأهيل الصحيحة على أيدي معالجين فعالة
- يعتمد كل شيء عليك. يتطلب الأمر تدريب مستمر لتحقيق أقصى تأثير
- نعرف في Strokeförbundet ما يتطلبه الأمر ونحن موجودون هنا لمساعدتك ومشاركتك خبراتنا

نعرف الهدف جيدًا. لا يمكننا القيام بدورك،
ولكن يمكننا مساعدتك والمضي معك جنبًا إلى جنب.

التعليم لتنمية كفاءات التعامل مع السكتات الدماغية

قامت جمعية Strokeförbundet بإطلاق برنامج تعليمي لإثارة المعرفة والتعلم فيما يتعلق بالسكتات الدماغية مستهدفين رفع جودة الرعاية الصحية المقدمة لمرضى السكتات الدماغية. تُوجه الفصول الدراسية لكافة المهن العاملة مع مرضى السكتات الدماغية مثل أخصائيي العلاج الطبيعي والعلاج النفسي والعلاج المهني وعلاج النطق. يمتد برنامج تنمية كفاءات التعامل مع السكتات الدماغية لعام.

العون المقدم من المجتمع

تتحمل البلدية مسؤولية دعم ورعاية المحتاجين لذلك مثل إعادة التأهيل والرعاية المنزلية والإيواء الخاص والكثير غير ذلك. يعمل قانون الخدمات الاجتماعية والقانون المختص بدعم وخدمة الأفراد من ذوي الإعاقات الوظيفية المحددة (LSS) على ضمان توفير ظروف معيشية جيدة للأشخاص المحتاجين. مع ذلك، هناك معايير مختلفة متعلقة بأيهما مخول لمساعدتك كما المحدد في القوانين. من فضلك الاتصال بمكتب البلدية المحلي لمعرفة المزيد عن القوانين وما قد يساعدك.

انضم للعضوية!

عندما تقدم طلب عضوية في Strokeförbundet، ستصبح عضواً بشكل تلقائي في جمعية السكنات الدماغية الأقرب إليك في السويد. تنتشر جمعياتنا المحلية في كافة الأرجاء بدءاً من Gällivare وحتى Ystad في الجنوب.

سيحصل أعضاء جمعية Strokeförbundet على مجلة Strokekontakt أربع مرات سنوياً بالإضافة إلى نسخة مجانية لمنشوراتنا الدعائية المتنوعة المنشورة (في السويد).



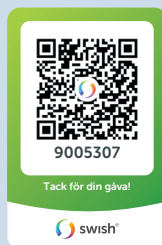
تستضيف جمعياتنا المحلية أنشطة مختلفة تُقدم لأعضائنا مثل الاجتماعات والفعاليات الاجتماعية والتجمعات التعليمية وفصول إعادة التأهيل والرحلات القصيرة وسفريات منظمة أخرى. يمكنك التواصل مع أناس آخرين يشاركونك نفس الخبرات والذين يمكنهم دعمك ومساعدتك وذلك من خلال أن تكون عضواً نشطاً، إن وجود مجتمع قوي من الأعضاء يوفر فرص كثيرة جداً للضغط على السياسيين وتشكيل رأي لتعزز الوعي بالسكنات الدماغية.

من فضلك اتصل بنا أو بإحدى جمعياتنا المحلية إذا أردت معرفة المزيد أو أن تصبح عضواً في Strokeförbundet. ستجد معلومات الاتصال في الصفحة الأخيرة.



Stöd Strokefonden!

www.strokefonden.se



Stroke förbundet

هاتف: 7218820-08

info@strokeforbundet.se

www.strokeforbundet.se

Facebook: Strokeförbundet

Instagram: strokeforbundet